

1. Ergebnisse der Produktschweißmontage

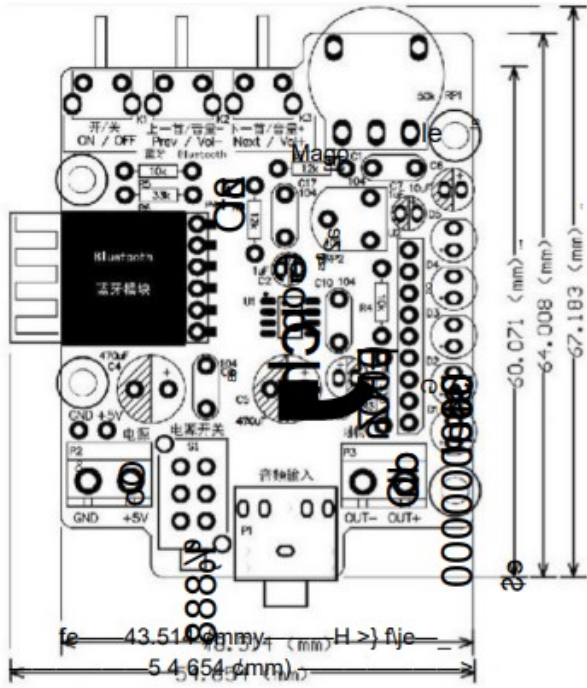


2. Komponentenliste

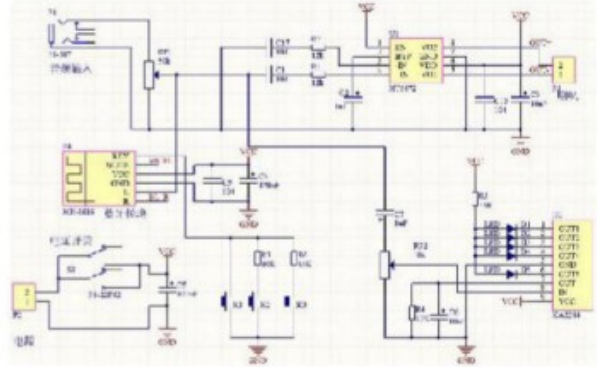
	Name	Label	Number	Note
1	104 monolithic capacitor	C1, C9, C10, C17	4	No polarity
2	DIP E-capacitor 1uF	C2, C7	2	Pin length: long + and short -
3	DIP E-capacitor 10uF	C3, C6	2	
4	DIP E-capacitor 470uF	C4, C5	2	
5	5mm Red DIP LED	D5	1	
6	5mm Green DIP LED	D4	1	
7	5mm Blue DIP LED	D3 D2 D1	3	
8	Horizontal side key switch	K1, K2, K3	3	
9	Black button cap	K1, K2, K3	3	
10	3.5mm audio socket	P1	1	
11	M18 Bluetooth audio module	P4	1	
12	DIP resistor 12K	R1, R7	2	
13	DIP resistor 330Ω	R3	1	No polarity
14	DIP resistor 10K	R4, R5	2	
15	DIP resistor 33K	R6	1	
16	Dial potentiometer 50k (503)	RP1	1	
17	Blue&white potentiometer 10K (103)	RP2	1	
18	Horizontal self-locking switch	S1	1	
19	Red self-locking switch cap	S1	1	
20	HT6872 SMD audio power amplifier chip	U1	1	
21	KA2284 LED level driver chip	U2	1	
22	4ΩW audio speaker + wire		1	
23	Single head USB power cord		1	
24	Double head audio cable		1	
25	PCB		1	
26	Shell&screw bag		1	Optional
	Manual		1	



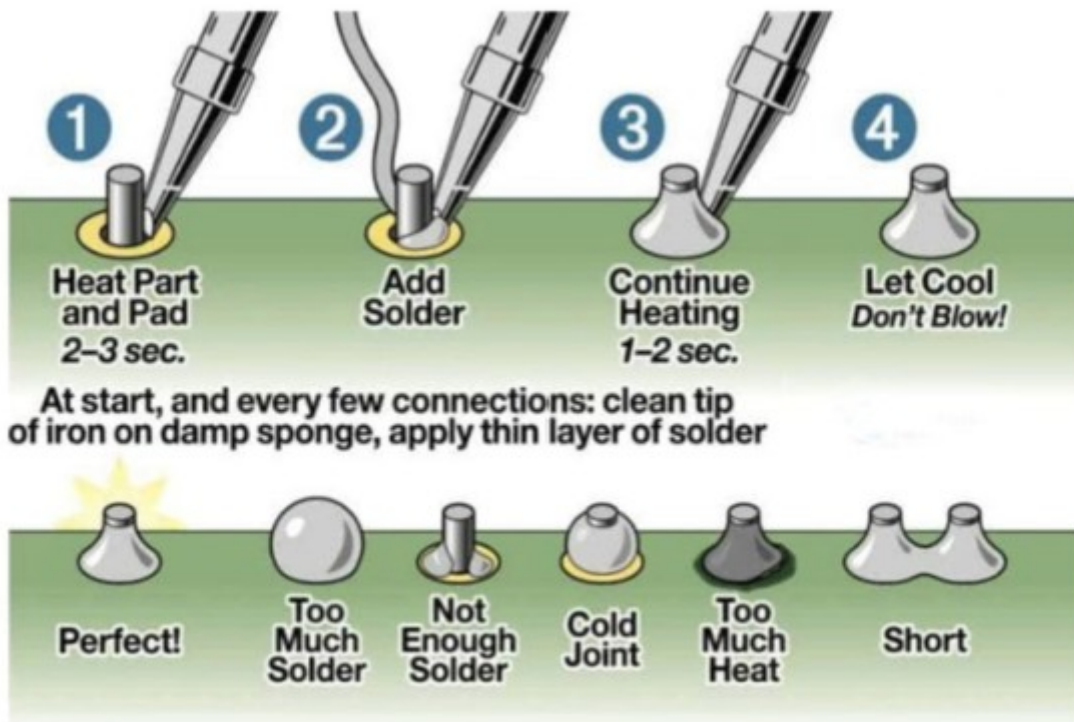
3. Komponentenverteilungsdiagramm



4. Schaltplan

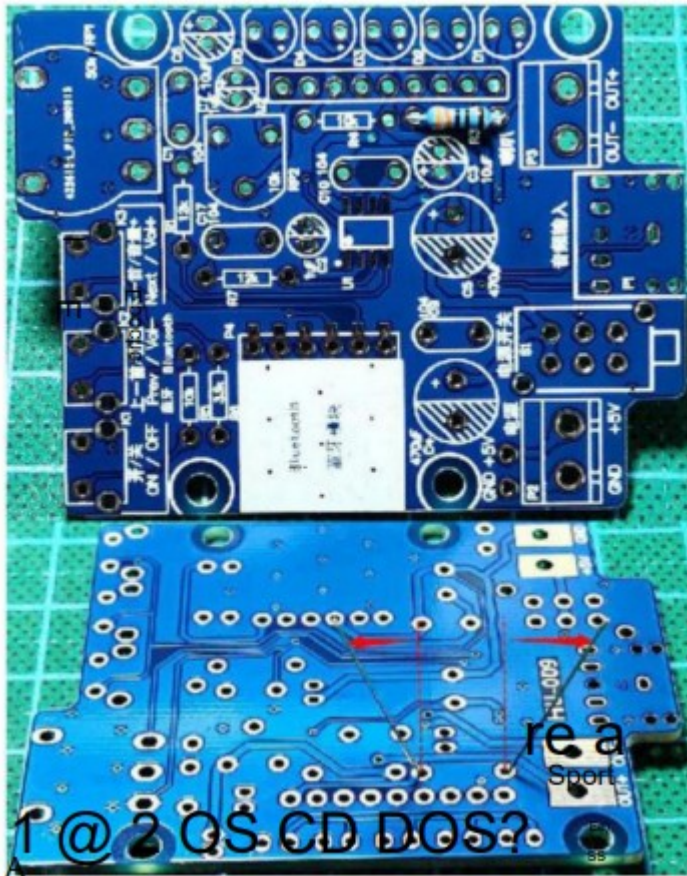


5. Schweißmethode

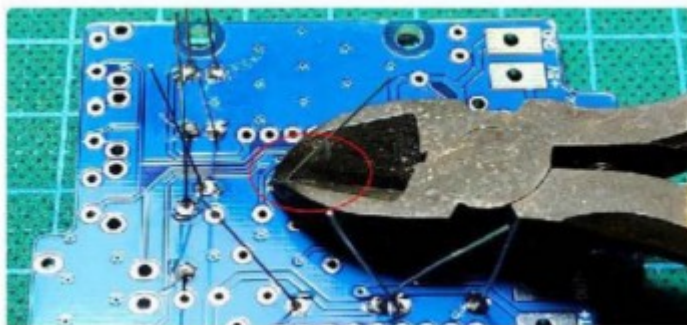


6. Einzelheiten zum PCB- Schweißverfahren

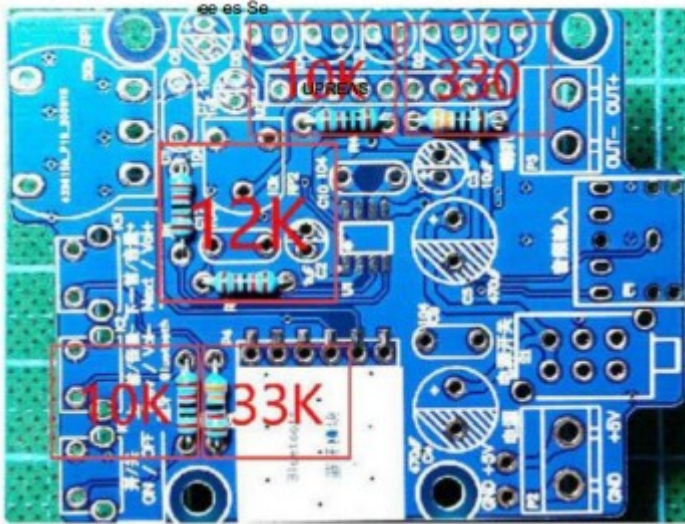
Achten Sie beim Löten von Bauteilen bitte auf die Siebdruckinformationen auf der Leiterplatte , das entsprechende Löten reicht aus . Die mit Anschlüssen versehene Komponente kann zum Umkehrlöten nach außen geklappt werden , wie in der folgenden Abbildung dargestellt .



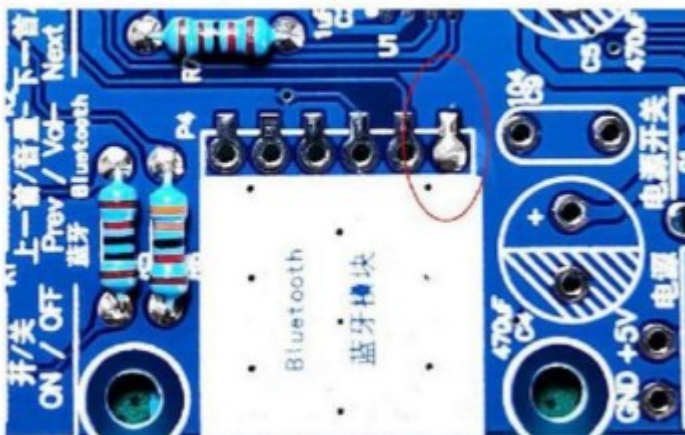
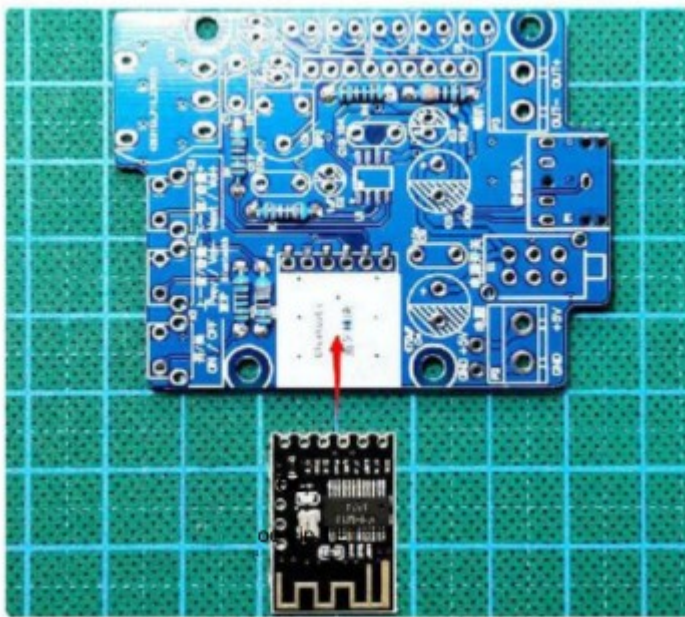
Nach dem Lötvorgang die überstehenden Pins mit einem Seitenschneider entfernen



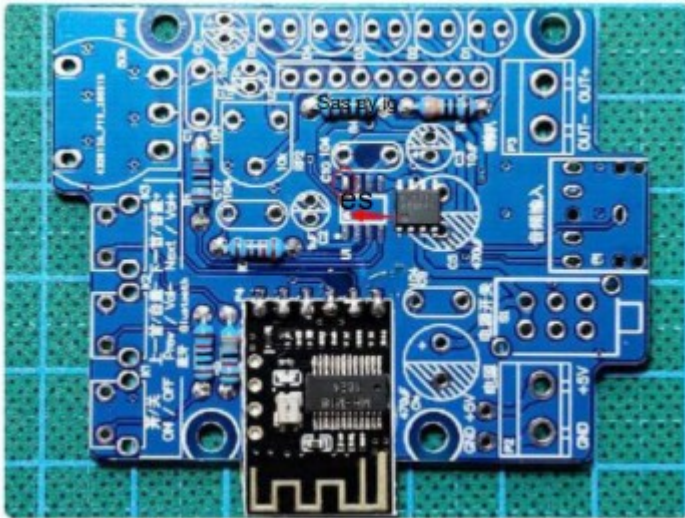
Die Schweißreihenfolge der Komponenten verläuft von niedrig nach hoch, beginnend mit dem niedrigeren Widerstand (der Widerstand hat keine Polarität). Achten Sie auf den Widerstandswert , der der Siebdruckmarkierung zum Schweißen entspricht .



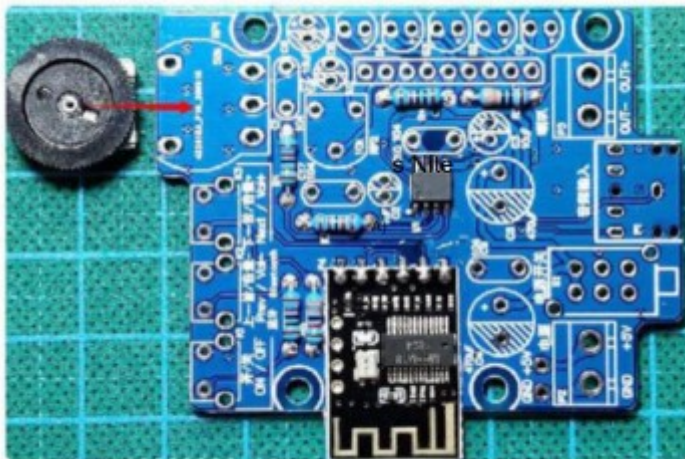
Beim Löten des M18- Bluetooth- Audiomoduls , wie in der folgenden Abbildung gezeigt, löten Sie zuerst die Patch- Komponente auf eines der Pads auf der Leiterplatte und klemmen Sie dann die Patch- Komponente zum Schweißen fest



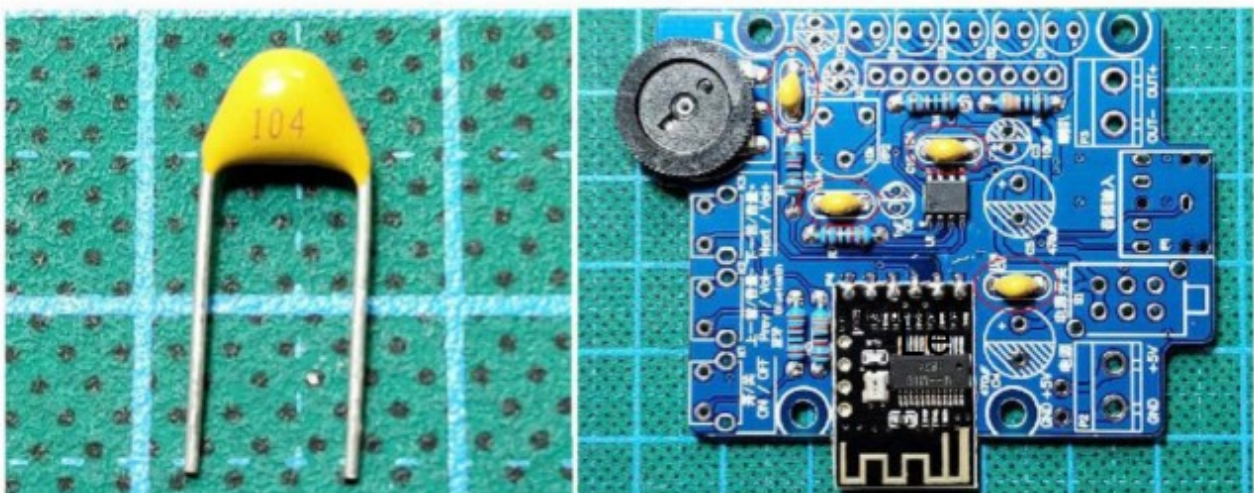
Löten Sie den Chip des Audio- Leistungsverstärkers HT6872 und achten Sie dabei auf die Chippunkte , die dem Siebdruckmuster entsprechen , wie in der Abbildung unten gezeigt .



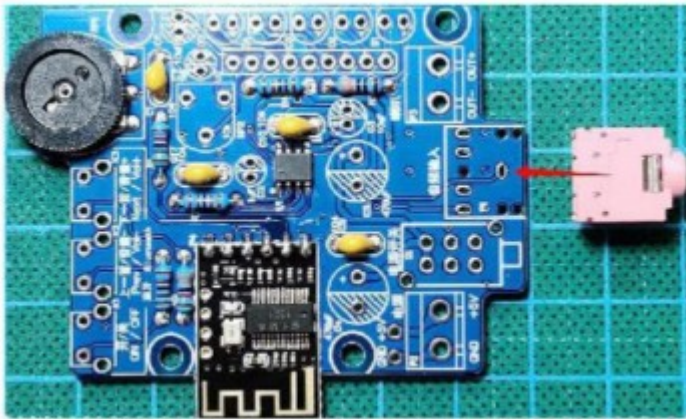
Löten Sie das Wählpotentiometer 50K (103) wie im unteren Bild gezeigt



Löten Sie 104 Widerstand (keine Polarität) wie im unteren Bild gezeigt



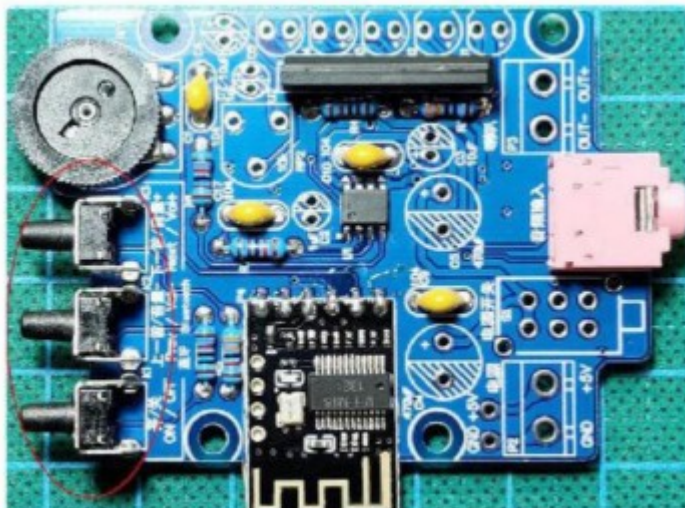
Löten Sie die 3,5-mm- Audiobuchse wie in der Abbildung unten gezeigt .



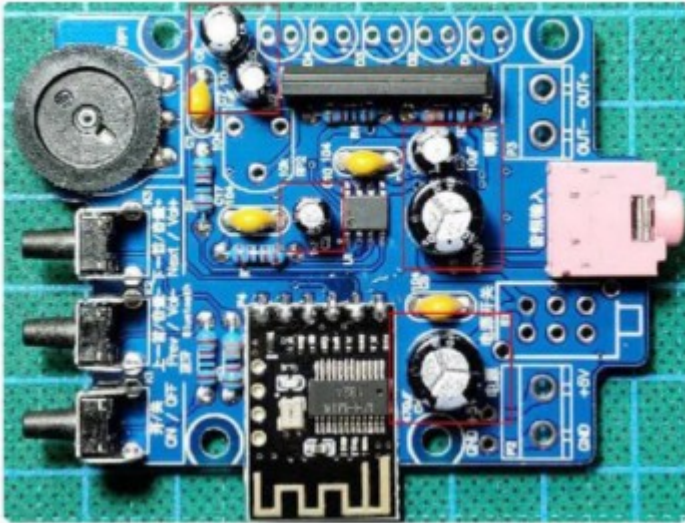
Achten Sie beim Löten des KA2284- Level- Treiberchips auf die fehlende Ecke des Chips, die dem Siebdruckmuster entspricht , wie in der Abbildung unten gezeigt .



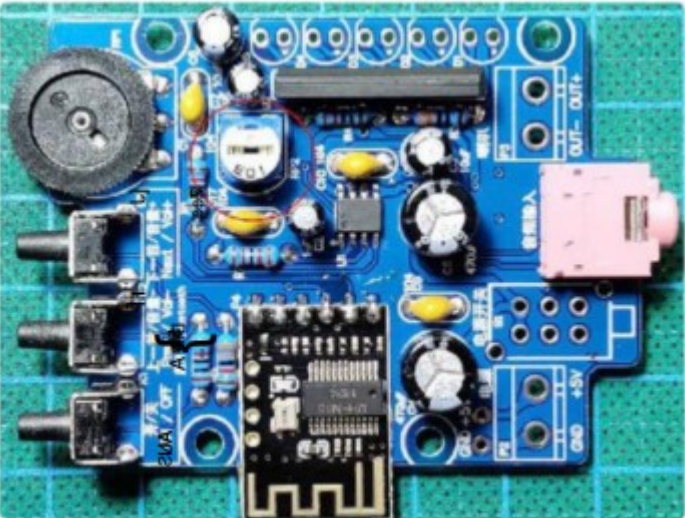
Löten Sie den horizontalen Seitenknopf wie in der unteren Abbildung gezeigt



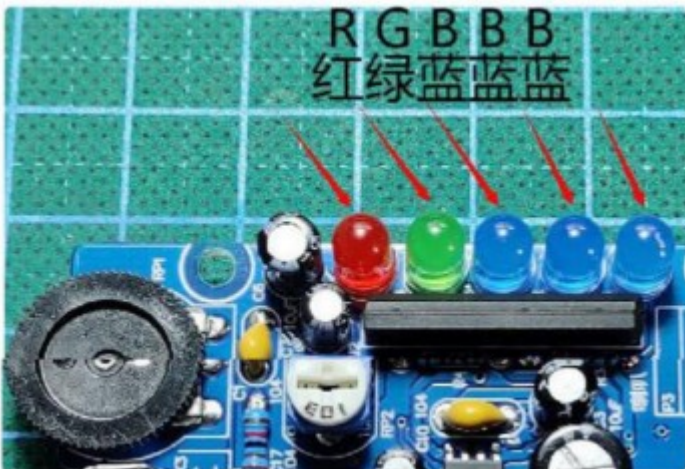
Achten Sie beim Löten von 1uF-, 10uF- und 470uF - Inline- Elektrolytkondensatoren (die Stiftlänge ist positiv und der Kurzschluss ist negativ) auf den auf dem entsprechenden Siebdruck markierten Kapazitätswert , wie in der Abbildung unten dargestellt .



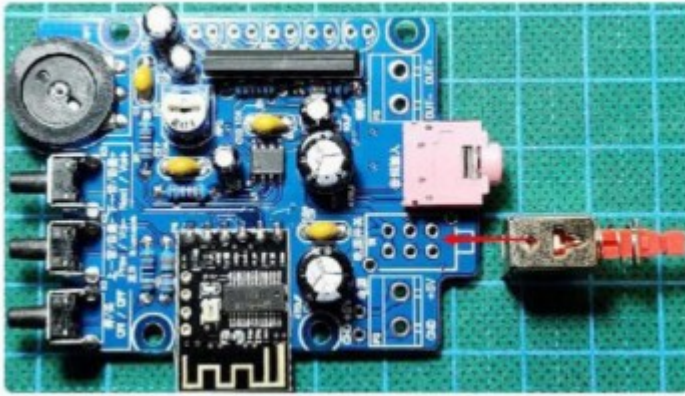
Löten Sie das blaue und weiße Potentiometer 10K (103) wie in der unteren Abbildung gezeigt



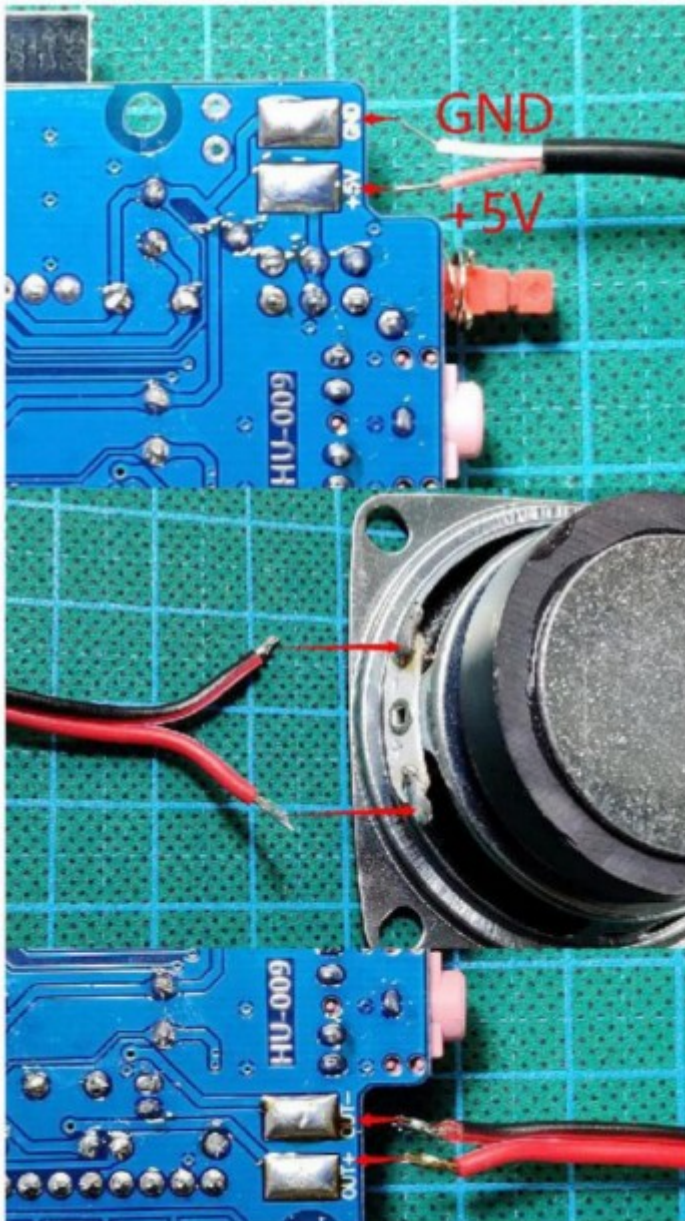
Löten Sie die LED Lampen in der Farbsequenz wie in der Abbildung gezeigt



Horizontaler selbstsperrender Schweißschalter , wie in der Abbildung unten gezeigt .

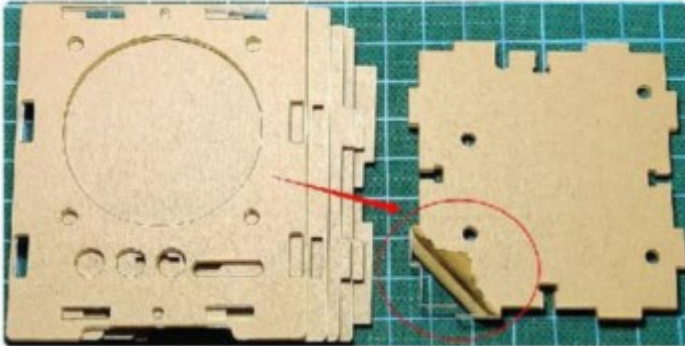


USB

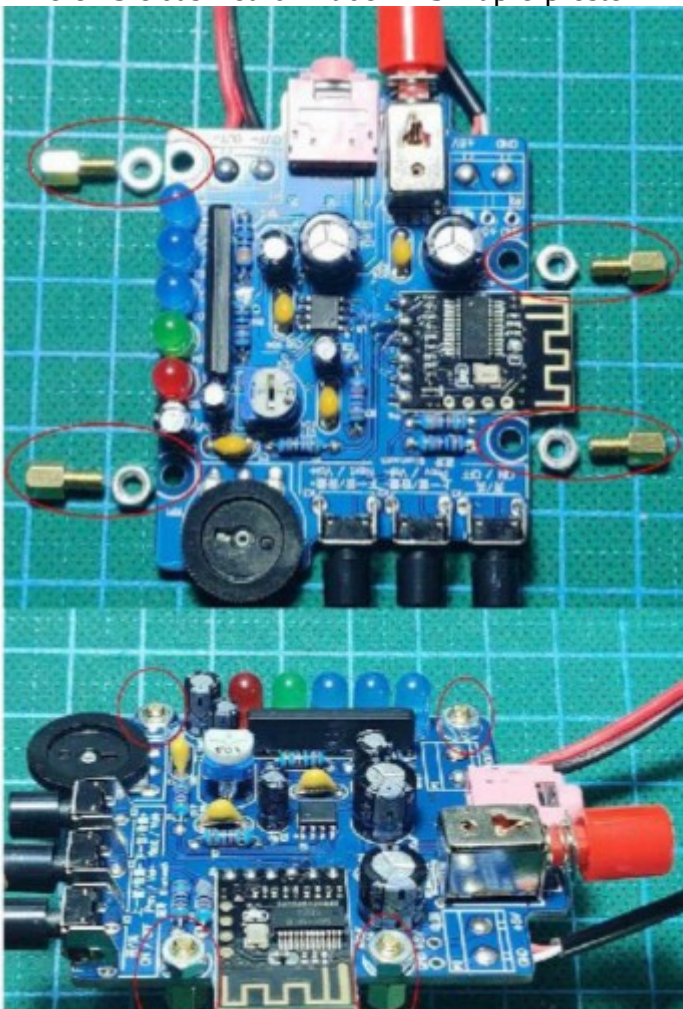


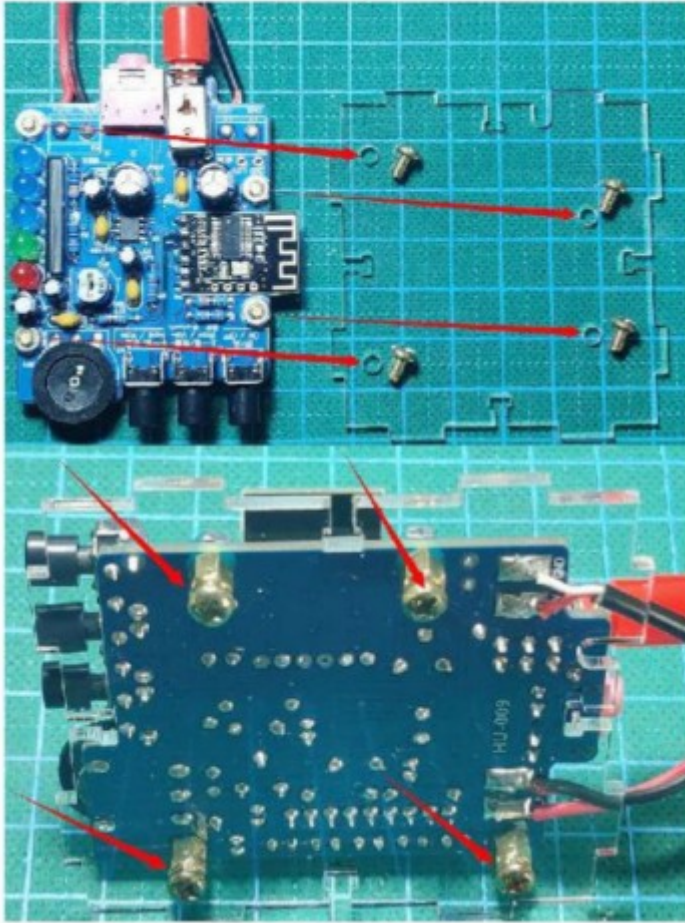
Anleitung zur Shell- Installation

Bevor Sie das Gehäuse installieren , schalten Sie es bitte ein (DC5V) , um die Audiofunktion zu testen und sicherzustellen , dass die Schweißung korrekt ist . Ziehen Sie die Schutzfolie auf beiden Seiten der Acrylschale ab .

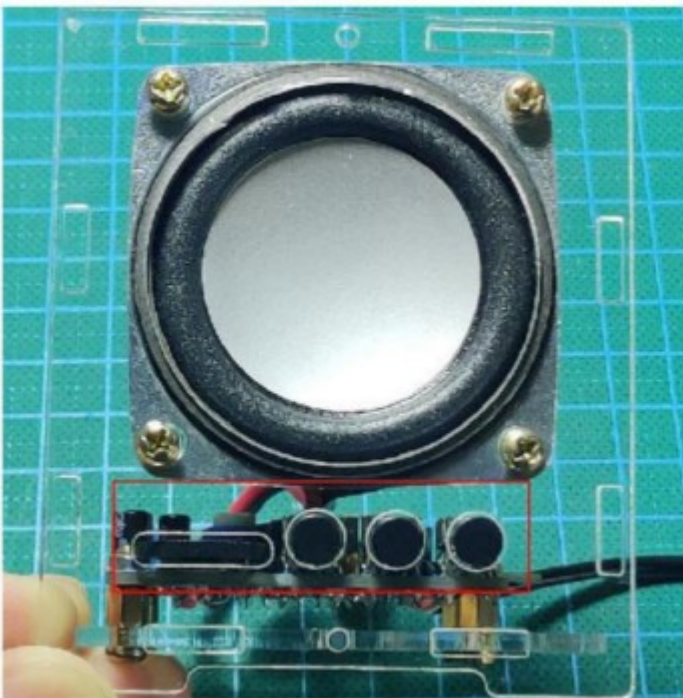


Fixieren Sie das Board mit den M3 Kupferpfosten

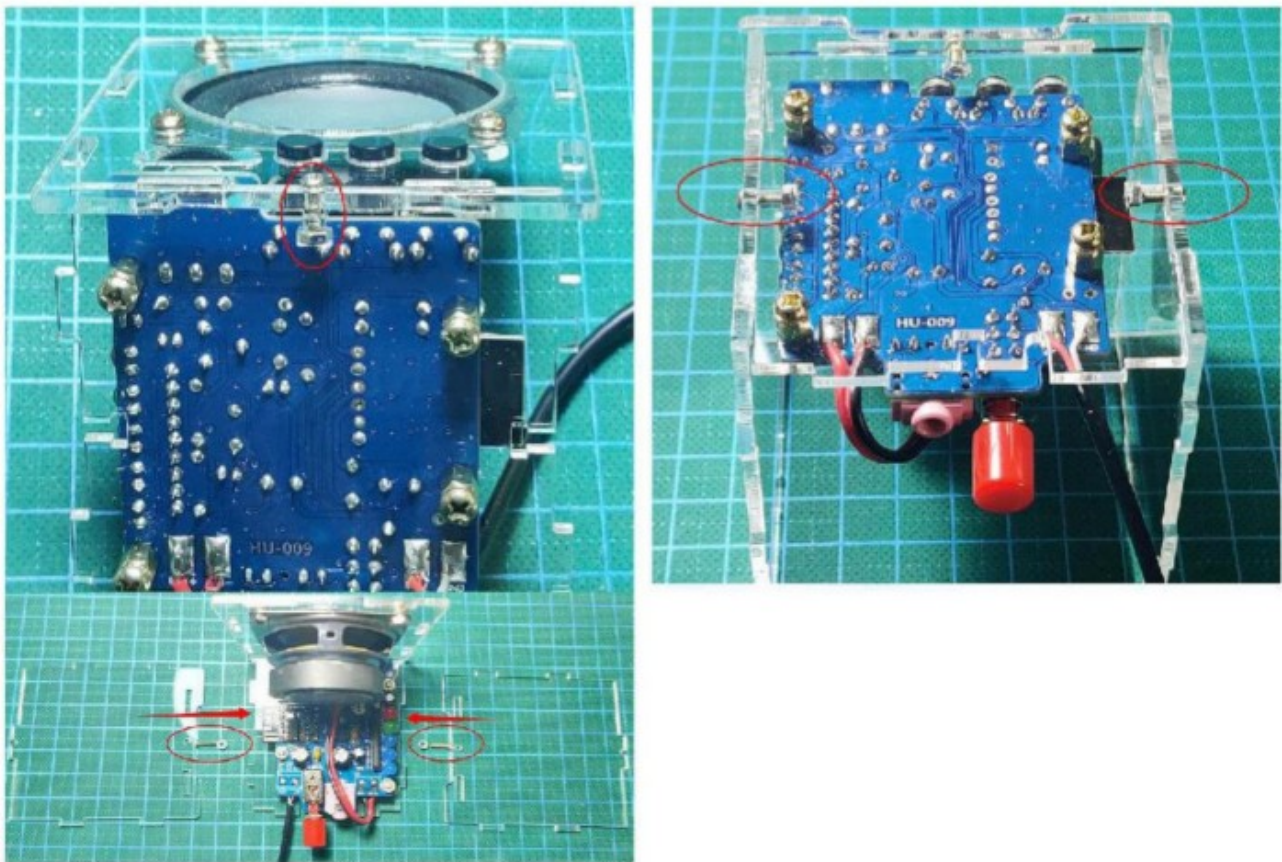




Befestigen Sie den Lautsprecher mit M3- Schrauben und Muttern an der Vorderschale . Achten Sie auf die Position des Knopfknopflochs , wie in der Abbildung unten gezeigt .



Installieren Sie die linke und rechte Seitenschale und befestigen Sie sie mit M2- Schrauben und Muttern, wie in der Abbildung unten gezeigt .



Ziehen Sie abschließend das Netzkabel aus dem Bajonett der unteren Schale , montieren Sie die obere und hintere Schale und befestigen Sie sie mit Schrauben und Muttern, wie in der Abbildung unten gezeigt .

Die Beschreibung der Schlüsselfunktionen ist in der folgenden Abbildung dargestellt :

